

DE ACHT METER HOGE  
SCHOORSTEEN VERMIJDT  
DE UITSTRALING VAN  
EEN SAUNA OF HUT



De schoorsteen is een forse, opvallende verschijning van acht meter hoog, gemaakt van gebruikte stenen. In de schoorsteen is het wapen van de eigenaar gerealiseerd. In de schoorsteen bevindt zich een dubbel rookgasafvoer kanaal voor de tweezijdige open haard; een in de woonkamer en een in de buitenmuur.



TRADITIONEEL HOUTEN HUIS MET HEDENDAAGS COMFORT

## Eikenhouten huis in traditionele boerderijstijl

Een eikenhouten huis dat alleen bestaat uit traditionele en gerecupereerde bouwstoffen. Met markante elementen die zowel in het in- als exterieur terugkeren. Ook het interieur bestaat volledig uit authentieke materialen, waarbij sfeer de voortrekkersrol heeft.

Tekst: Anja Bemelen Fotografie: Guy Obijn





#### DAKKAPellen

Dakkapellen kunnen in speciale vormen voorkomen. Dakkapellen kunnen in een hoek worden gemaakt, zijn er met een plat of een rond dak. Ronde dakkapellen komt u tegenwoordig niet alleen in boerderijen tegen, u ziet ze ook steeds vaker in woonwijken. Of een ronde dakkapel bij uw woning past, hangt af van uw smaak. Bespreek met de architect uw wensen en de bouwtechnische mogelijkheden, want er is meer mogelijk dan u denkt.

Foto linksboven: pen-en-gatverbindingen horen bij een traditionele boerderijstijl, een kostbare techniek die honderden jaren teruggaat. Ook in grachtenpanden is een dergelijke constructie gebruikt. De bouwtrant blijft populair, omdat de sfeer ongekend mooi wordt. Foto linksonder: hout geeft niet alleen een bijzondere sfeer, het biedt voor overkappingen oneindig veel mogelijkheden. Foto rechtsonder: de elektrische deuren hebben als terugkerend element stalen scharnieren en een extra, maar kleinere loopdeur. Ruime oversteken aan het dak zorgen ervoor dat de wanden ook echt droog blijven.



## HET HUIS BESTAAT UIT EEN DOORDACHTE COMBINATIE VAN STAAL, NATUURSTEEN EN EIKEN

In de groene omgeving van Oost-Vlaanderen ligt een karakteristiek gebouw dat bijna volledig uit eiken bestaat. Een gedurfde onderneming. En geslaagd, omdat Leo Rasenberg voor meer dan alleen een 'bijgebouw' heeft gezorgd. De ontwerpafdeling kreeg de vrije hand in het ontwerp. De enige harde eis was dat het huis niet met de reeds bestaande bouw mocht concurreren. Rasenberg, tevens eigenaar van Rietdekkersbedrijf C. Rasenberg en Zn., is al 31 jaar specialist in rieten daken. Toch is riet de opvallende afweziging in dit huis. Nog geen strootje is er gebruikt, wel een doordachte combinatie van staal, natuursteen en eiken.

#### VOET VAN ARDUIN

Al is een houten huis ideaal als duurzame en sfeervolle woning, het kan al gauw op een grote sauna of hut gaan lijken. Rasenberg heeft dat idee voorkomen door het dak onopvallend te houden en te kiezen voor een prominente, bakstenen schoorsteen van acht meter. Daarnaast heeft hij staal verwerkt in de raampartijen, de

Foto links: Rasenberg produceert zelf al het leidingwerk, ook de sokjes om de leidingen heen. Foto midden: behalve hout werden staal en natuursteen als repeterende elementen gebruikt, zoals de natuurstenen plint aan de buitenkant van het gebouw. Ook de sokkels van de pilaren werden van natuursteen voorzien. Foto rechts: achter deze deuren bevindt zich de ruimte voor een gigantisch aggregaat en andere technische toebehoren, zoals airco, heteluchtverwarming en vloerverwarming.





Met rondboogspanten is veel ruimtelijkheid gecreëerd. De leefruimte blijft zo centraal punt van de woning.

#### RAAMPARTIJEN

Er zijn allerlei methoden om de ene ruimte meer te laten opvallen dan de andere. Verschillende vloeren zijn een mogelijkheid, maar u kunt ook onderscheid aanbrengen door bijvoorbeeld grote vensters in de woonkamer toe te passen, terwijl de raampartijen in een werk- of waskamer verkleind kunnen worden met een roedeverdeling.







#### DETAILS

Besteed zowel binnen als buiten aandacht aan de detaillering. Een traditionele boerderijstijl vraagt ook om een traditionele bouwmethode. Pen-en-gatverbindingen, rondboogspanten en 'bisschopsmutsen' zijn daarbij een voorwaarde.

Foto linksboven: ook traditioneel: de bisschopsmuts als verbinding in de hoeken. Foto rechtsonder: vanuit het buitenterras valt er daglicht in de vide. De terrasafdekking is namelijk tevens de vloer van de vide. Daarin is drie maal beloopbaar melkglas verwezenlijkt.



## “ZOLANG HET HOUT NIET IN CONTACT KOMT MET DE AARDE, BLIJFT HET HONDERDEN JAREN BESTAAN, NET ALS EEN ZWITSERS CHALET”

binnendeuren en de grote, dubbele garagedeuren. Een natuursteen plint volgt de buitenkant van het gebouw. Alle pilaren op het buitenterras hebben een voet van arduin met eromheen een loden sierrand. Zo wordt niet alleen het 'sauna-idee' voorkomen, maar krijgt ook het terras meer cachet.

#### TRADITIONELE BOERDERIJSTIJL

Het huis is gebouwd in een traditionele boerderijstijl; een gebinten constructie die in de werkplaats van Rasenberg zijn definitieve vorm heeft gekregen. De constructie is in de werkplaats uitgetekend en op maat gezaagd. Ter plaatse is het geheel in elkaar gezet. Het hout zelf is bewerkt noch geïmpregneerd. "Bescherming heeft dit hout niet nodig," aldus Rasenberg. "Zolang het niet in contact komt met de aarde, blijft het honderden jaren bestaan, net als een Zwitsers chalet."

#### SCHILDDAK MET LEIPANNEN

Voor deze woning zijn de vorm van het dak en de dakbedekking cruciaal. Twee schilddaken bestaan uit leipannen op basis van Bourgondische klei. Het dak boven de garage is vlak, omdat het anders te fors zou worden en alle proporties teniet zou doen. "Het dak blijft op deze manier bescheiden", zo verduidelijkt de ondernemer. "Het mag niet te veel aanwezig zijn. Het huis concurreert daardoor niet met de aanpalende woning, bovendien blijven elementen zoals de schoorsteen heel speciaal."

#### ROND EN REPETEREND

Behalve de materialen zijn ook de vormen repeterend. Het dak bij-

voorbeeld heeft dakkapellen – acht in totaal, een aantal dat nodig was voor voldoende daglicht. Deze dakerkers hebben een mooie, ronde vorm, wat het aanzien van het dak als het ware verzacht. In het interieur is eveneens de ronde vorm gebruikt, zoals de rondboogspanten in de woonkamer. Ze zorgen niet alleen voor sfeer, maar zijn ook functioneel vanwege hun steun. Het plafond is heel hoog gehouden. Zo heeft het hele woongedeelte voordeel bij het daglicht en werkt alles heel ruimtelijk.

#### BETROKKEN EN MEEDOEN

De woning bestaat in feite uit drie delen. De voorkant omvat het leefgedeelte, waar woonkamer en keuken in elkaar overgaan. De woonkamer ligt met dubbele terrasdeuren in het verlengde van de tuin. Ook de keuken is enig in zijn soort met een eiland uit eikenhout dat doorloopt in een eiken blad. "De eigenaren willen met zoveel mogelijk mensen aan en om het eiland kunnen aanschuiven. Door deze indeling wordt ook de kok bij het gezelschap betrokken en kan hij met het gesprek meedoen."

#### PAARDENKRACHT

Via een vide, die vanuit de leefruimte te zien blijft, is er toegang tot de slaap- en badkamer en een aangrenzende, maar afgezonderde ontspanningsruimte. In deze ruimte is aan alles gedacht gezien de takelinstallatie voor goederen. Hier kozen de bewoners voor strakke daklichten. De ontspanningsruimte bevindt zich direct boven het derde deel van het huis; een grote autostalling die, net als alle andere ruimtes, keurig en kwalitatief hoogstaand is afgewerkt. De garage kreeg echter heel andere raampartijen.





## BEHALVE DE MATERIALEN ZIJN OOK DE VORMEN REPETEREND

Geen grote vensters, maar, heel toepasselijk, een soort stalramen. De garage als stal, maar dan voor een ander soort paardenkracht. Omdat de ruimte ondergeschikt moet blijven aan het leefgedeelte is gekozen voor vensters die nauwelijks opvallen.

### VAN START TOT FINISH

Alles bij elkaar duurde het project anderhalf jaar. Een tamelijk intensieve periode, erkent Rasenberg. “Maar het is dan ook een project dat we van a tot z hebben uitgevoerd. Niet alleen het gebouw zelf, maar ook de elektriciteit en verlichting, daarnaast heel het interieur: de woonkamer, de keuken, de slaap- en badkamer en de vloeren.” Vandaar dat Rasenberg alles wat met riet, eikenhout, staal en verlichting te maken heeft zelf in huis heeft, zelfs een eigen steenzagerij. Rasenberg heeft de behoeften van de bewoners goed

bekeken, en maakt een eerste impressietekening waaruit de eerste proef ontstaat. “De klant doet vanaf dat moment ernstig mee. We puzzelen samen over de grote lijnen en de vormgeving. Daarna maken we weer een tekening, maar dan ingevuld met details.”

### GEÏNTERESSEERDE MENSEN

Ondanks de omvang en duur van het project bleef de samenwerking tussen Rasenberg en zijn opdrachtgever plezierig. De bewoners hebben woning van begin tot eind met veel belangstelling gevolgd. “De mensen waren erg geïnteresseerd en kwamen regelmatig in de werkplaats kijken, ondanks hun volle agenda. Het is een woning geworden die uniek is, die op zichzelf staat en dat ook zal blijven. We zijn productgericht en willen het mooiste maken. Elk project dat we realiseren, komt maar één keer voor.”

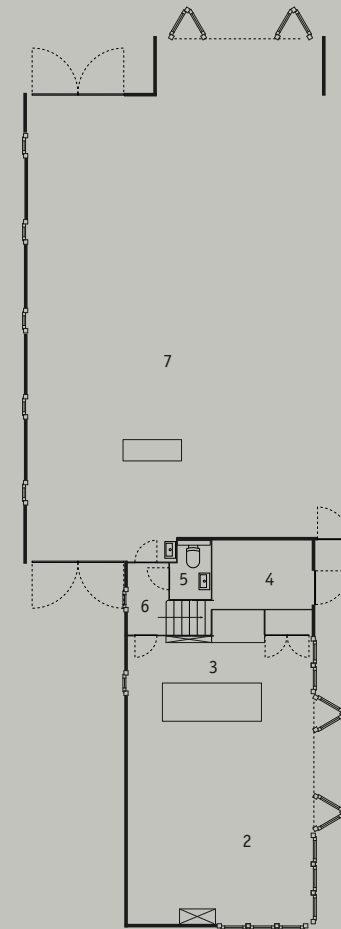


### IDENTIKIT

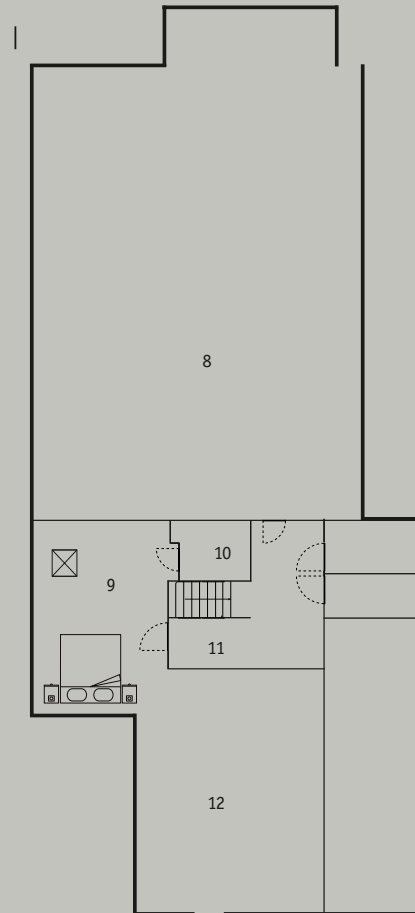
**ONTWERP**  
Rasenberg  
**BOUWJAAR**  
2012  
**BOUWMETHODE**  
gebinteconstructie  
**BEWOONBARE OPPERVLAKTE**  
320 m<sup>2</sup>  
**BUDGET**  
niet meegedeeld

### MATERIALEN & TECHNIEKEN

**DAKBEDEKKING**  
gebakken leipan  
**BUITENSCHRIJNWERK**  
eiken potdeksel  
**RAMEN**  
staal  
**VLOEREN**  
natuursteen  
**KEUKEN**  
eiken  
**VENTILATIE**  
airco  
**VERWARMING**  
vloerverwarming en heteluchtverwarming



**GELIJKVLOERS**  
1. overdekt terras  
2. lounge  
3. keuken  
4. inkom  
5. toilet  
6. overloop  
7. carport



**VERDIEPING**  
8. zolder  
9. slaapkamer  
10. dressing  
11. badkamer  
12. zolder